

Evaluación del acceso al cuidado infantil:

Bainum Family Foundation

Medición de la oferta, la demanda, la calidad y la escasez en el Distrito de Columbia

RESUMEN EJECUTIVO



Investigación y análisis llevados a cabo por Reinvestment Fund

Encargados por Bainum Family Foundation

Enero de 2024

El cuidado infantil es un recurso fundamental para los niños y las familias. Los entornos y experiencias de calidad ayudan a los niños pequeños a alcanzar su máximo potencial. Un vasto y creciente conjunto de investigaciones sugiere que el cuidado infantil de calidad mejora las probabilidades de éxito futuro de los niños en muchos aspectos diferentes de la vida, desde el rendimiento académico en la escuela primaria hasta mayores ingresos y mejores resultados de salud en el futuro.^{1,2} Además, la mayoría de los niños pequeños también crecen en hogares con adultos que necesitan trabajar fuera del hogar, y la economía necesita el trabajo y los impuestos de estos adultos para lograr prosperar. Para estas familias, encontrar opciones de cuidado infantil seguras y confiables para sus hijos puede ser una condición previa para incorporarse al mercado laboral o continuar con la educación.

Quizás no sorprenda que el acceso a opciones de cuidado infantil de calidad, que incluyen programas de educación de la primera infancia (ECE) o cuidadores de confianza, sea una de las mejores inversiones que la sociedad puede hacer. Sin embargo, el sector del cuidado infantil a menudo carece de recursos y está en crisis. A muchas familias les resulta difícil acceder a las opciones de cuidado infantil que necesitan, mientras que muchos hogares y centros de ECE luchan con márgenes bajos, costos operativos crecientes y una escasez persistente de personal. Las familias no pueden afrontar el costo real de un cuidado infantil de calidad, y los educadores de la primera infancia no pueden permitirse el lujo de trabajar sin una remuneración que sea al menos comparable a la de sus pares en el sector educativo K-12.

En 2018, Bainum Family Foundation se asoció con Reinvestment Fund para encargar un informe que estudió la oferta y la demanda de cuidado infantil, particularmente los hogares y centros de ECE, en todo el Distrito de Columbia. Nuestro informe de 2018 encontró que la crisis del cuidado infantil dificultó que las familias accedieran al cuidado de calidad y determinó

que la oferta de plazas del distrito para los niños más pequeños en estas instalaciones autorizadas era profundamente inadecuada.³ Esto afectó a muchas familias del distrito, especialmente aquellas que viven en comunidades que históricamente han sido marginadas.

Este informe proporciona una actualización de nuestro análisis de 2018 y describe cómo la oferta, la demanda, la calidad y la escasez cambiaron en los últimos cinco años. El informe describe a las familias con niños pequeños que buscan cuidado infantil y las características de los programas de ECE que las atienden. Como antes, nuestro análisis busca capturar todo el mercado de cuidado infantil de tiempo completo que atiende a niños pequeños desde el nacimiento hasta los 4 años en hogares, centros de ECE y escuelas de ECE.

Este informe también analiza las poblaciones más afectadas por la fragilidad y los escasos recursos del sector de cuidado infantil y ofrece sugerencias sobre cómo priorizar las inversiones en la construcción de nuevas ofertas que puedan satisfacer las necesidades de los residentes más vulnerables del distrito de acuerdo con los objetivos de las partes interesadas locales.

La oferta total ha disminuido un 7 %, mientras que la cantidad de niños que podrían utilizar el cuidado infantil ha disminuido un 14 %, en función de las tendencias demográficas y los menores desplazamientos de las familias hacia el D. C.



Aclaración de nuestros términos

Hay muchos términos que se utilizan para describir las opciones de cuidado infantil. Estos términos pueden dificultar la comprensión del sector, describir las brechas y justificar inversiones sustanciales. En este informe utilizamos tres términos para analizar y evaluar el cuidado infantil.

CUIDADO INFANTIL es el término general que utilizamos para describir situaciones en las que los cuidadores (a menudo distintos de los padres o tutores inmediatos de un niño) son responsables del cuidado y desarrollo de niños pequeños desde el nacimiento hasta los 5 años.

LOS PROGRAMAS DE EDUCACIÓN DE LA PRIMERA INFANCIA (ECE) son una opción de cuidado infantil específica que se centra en apoyar y documentar los resultados del niño y del programa, generalmente fuera del hogar del niño. Los programas de ECE se pueden llevar a cabo en diferentes entornos, que identificaremos como programas de hogares de ECE, centros de ECE y escuelas de ECE (lo que incluye escuelas públicas y privadas). Los objetivos de los programas de ECE van mucho más allá de mantener seguros a los niños mientras los adultos de sus familias trabajan o asisten a la escuela. Estos apoyan intencionalmente el desarrollo cognitivo, físico, social y emocional de los niños pequeños a través del aprendizaje facilitado por educadores de la primera infancia con credenciales reconocidas por la industria y títulos postsecundarios.

CUIDADOR DE CONFIANZA es una opción de cuidado infantil específica que se enfoca en apoyar al niño bajo la dirección principal de la familia. Los cuidadores de confianza a veces son miembros de la familia o se los considera una extensión de la familia (por ejemplo, una niñera o una au pair). Los cuidadores de confianza normalmente no operan bajo pautas de asociaciones profesionales y agencias gubernamentales de otorgamiento de licencias. Algunas familias pueden utilizar una combinación de programas de ECE y cuidadores de confianza para apoyar el desarrollo de sus hijos.

PANORAMA DEL CUIDADO INFANTIL EN EL D.C.

Programas de Educación de la Primera Infancia (ECE)

- Hogares de ECE*
- Centros de ECE*
- Escuelas de ECE (Públicas y privadas)

* Instalaciones con licencia de la Oficina del Superintendente de Educación del Estado (OSSE)

Cuidadores de confianza**

- Miembros de la familia
- Miembros de la comunidad
- Cooperativas
- Niñeras
- Au pairs

** No es un tema central de este informe.



Con inversiones adicionales, dirigidas a donde la necesidad es mayor, el D. C. podría fortalecer su posición para beneficiar a los niños, las familias y los profesionales de ECE en todo el distrito, y al mismo tiempo servir como inspiración para la nación.

Hallazgos clave y lecciones aprendidas

El análisis de 2023 identificó varios hallazgos y tendencias importantes que tienen un impacto en el acceso a ECE de calidad en D. C.:

- **El distrito experimentó una disminución tanto en la oferta como en la demanda.** Nuestras estimaciones sugieren que la oferta de programas de ECE del distrito es menor que hace cinco años. La oferta total ha disminuido un 7 %, mientras que la cantidad de niños que podrían utilizar el cuidado infantil ha disminuido un 14 %, en función de las tendencias demográficas y los menores desplazamientos de las familias hacia el D. C.

Imagen 2: La demanda general de plazas del cuidado infantil ha disminuido un 14 % desde 2018

Componentes de la demanda

	2018	2023	% de cambio
Estimación de población	43 134	40 286	-6 %
Estimación de personas que se desplazan	14 953	9 416	-37 %
Demanda estimada	58 087	49 702	-14 %

- **En conjunto, la escasez de programas de ECE es menor hoy que en 2018, pero los desafíos persisten.** Nuestro informe anterior encontró que, en 2018, el distrito tenía capacidad suficiente solo para el 65 % de los niños menores de 5 años. Hoy, estimamos que el distrito tiene capacidad suficiente para atender al 71 % de estos niños. Si bien la tendencia general es positiva, persisten importantes brechas en el acceso, particularmente al cuidado infantil de calidad, para las familias económicamente desfavorecidas y para los niños que necesitan servicios especializados, como horarios no tradicionales y entornos bilingües.
- **A pesar de las mejoras, los bebés y niños pequeños (de 0 a 2 años) siguen estando especialmente desatendidos.** Al separar la oferta del distrito por edad se muestra que la escasez de programas de ECE en el distrito es, en realidad, una escasez de plazas para bebés y niños pequeños. A pesar de las mejoras desde 2018, estimamos que hay plazas suficientes solo para el 41 % de los bebés y niños pequeños en el D. C., un aumento del 48 % en las plazas desde 2018.
- **Todos los distritos electorales del D. C. están experimentando escasez, pero algunos más que otros.** Al examinar la oferta y la demanda a un nivel geográfico preciso, podemos ver que cada uno de los ocho distritos electorales del D. C. tiene al menos algunas áreas con escasez de cuidado infantil. Si bien el alcance de esta escasez varía, el acceso a un cuidado infantil de calidad es un desafío para las familias de todo el distrito.

Imagen 1: El centro, Columbia Heights y Anacostia tienen la mayor proporción de programas de ECE
Densidad de la capacidad total del programa de ECE en el D. C.

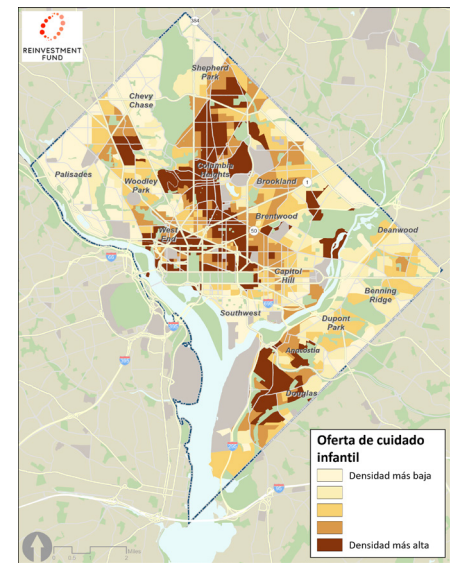
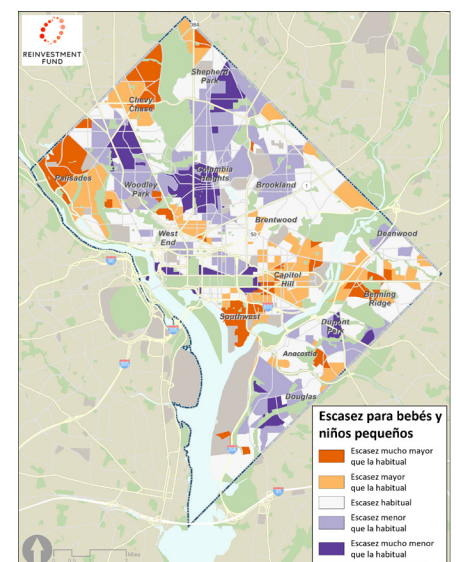


Imagen 3: La escasez de cuidado para bebés y niños pequeños existe en todos los distritos electorales
Escasez relativa para niños de 0 a 2 años



- Alrededor de un tercio de los programas del distrito cumplen con nuestra definición de calidad.** Al trabajar con las partes interesadas locales, identificamos tres marcadores diferentes de calidad: obtener calificaciones de “alta calidad” y “calidad” del sistema de calificación Capital Quality de OSSE, participar en los programas federales Head Start o Early Head Start, o tener una acreditación reconocida por la industria de la Asociación Nacional para la Educación Infantil (National Association for the Education of Young Children, NAEYC) o la Asociación Nacional para el Cuidado Infantil Familiar (National Association for Family Child Care, NAFCC). Los programas que cumplían con al menos uno de nuestros criterios tenían capacidad suficiente para atender a solo 10 800 niños, solo una cuarta parte de los niños menores de 5 años que viven en el D. C. (es importante tener en cuenta que no existe una medición o evaluación consistente de la calidad de ECE en las escuelas públicas o privadas. Además, algunos programas de ECE pueden ser más adecuados y elegibles para otros indicadores de calidad que no fueron definidos en este informe).
- El trabajo remoto está impulsando a menos familias a buscar servicios de cuidado cerca de los centros comerciales del centro de la ciudad.** La proporción de empleados que trabajan desde la casa ha aumentado sustancialmente desde 2018. Si bien los padres que trabajan desde la casa todavía necesitan cuidado infantil, el lugar donde buscan cuidado puede cambiar. Con menos trabajadores desplazándose al centro de la ciudad en busca de empleo todos los días de la semana, estimamos una disminución en la demanda de cuidado en los sitios de trabajo del centro del D. C. y un aumento en los vecindarios residenciales. Aun así, se mantendrá cierta demanda de cuidado cerca de los sitios de empleo, particularmente cerca de los empleadores en industrias que requieren que los empleados trabajen en el lugar (por ejemplo, comercio minorista, atención médica, educación, hotelería).
- Se desconocen algunos datos sobre el uso de servicios de cuidado infantil.** Este informe no evaluó la demanda ni el uso de familiares, amigos, vecinos, niñeras o au pairs como una alternativa al cuidado infantil. Estos cuidadores confiables (y, a menudo, sin autorización) son una parte importante del ecosistema de cuidado infantil, ya que ofrecen cuidado que con frecuencia es más conveniente, flexible, asequible y está culturalmente alineado con las necesidades de las familias. En este momento, se desconoce hasta qué punto las familias eligen estas opciones o se ven obligadas a utilizarlas porque no hay otras opciones disponibles.

Imagen 4: La escasez afecta más gravemente a algunos vecindarios.
 Mapa de escasez relativa en el D. C.

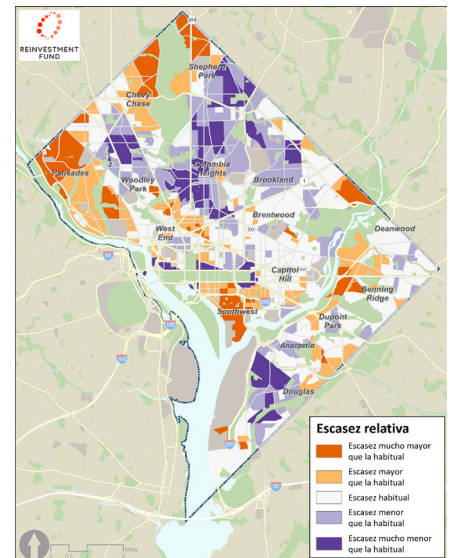
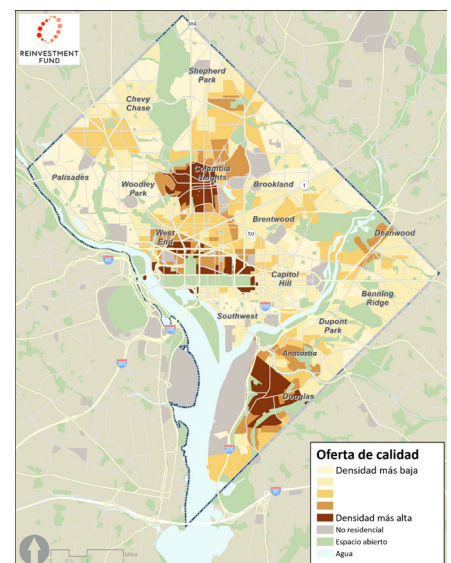


Imagen 5: Los hogares y centros de ECE de calidad se concentran en tres áreas.
 Capacidad autorizada en hogares y centros de ECE que cumplen, al menos, un criterio de calidad



Al separar la oferta del distrito por edad se muestra que la escasez de programas de ECE en el distrito es, en realidad, una escasez de plazas para bebés y niños pequeños.



Desarrollo de estrategias de inversión e intervención

Las conclusiones de este informe pueden ayudar a los inversores públicos y privados a medida que trabajan para ampliar la oferta de calidad a través de subvenciones, préstamos y asistencia técnica diseñados para iniciar o ampliar programas. Construir un mejor sistema de cuidado infantil significa garantizar que las familias tengan acceso equitativo a programas de cuidado infantil que sean geográficamente accesibles, pero que también sean asequibles, ofrezcan un entorno de aprendizaje de calidad y satisfagan sus necesidades específicas.

Como es el caso en muchas ciudades, las inversiones necesarias para eliminar todas las brechas en el acceso al cuidado infantil son sustanciales, y los recursos disponibles son limitados. A continuación, se detallan las diferentes características que las partes interesadas podrían utilizar con el fin de priorizar vecindarios para futuras inversiones e intervenciones.

- Priorizar la asequibilidad y el acceso a familias de ingresos bajos y moderados
- Priorizar la asequibilidad y el acceso donde haya grupos de empleo
- Priorizar la equidad racial
- Priorizar la calidad

Si bien el D. C. es un líder reconocido a nivel nacional por proveer acceso a cuidado infantil asequible y de calidad, todavía queda trabajo por hacer. Con inversiones adicionales, dirigidas adonde la necesidad sea mayor, el D. C. podría fortalecer su posición para beneficiar a los niños, las familias y los profesionales de ECE en todo el distrito y, al mismo tiempo servir como inspiración para la nación.

De acuerdo con la primera frase del informe WeVision EarlyEd de 2022 financiado por Bainum Family Foundation: "Washington, D. C., tiene la oportunidad de hacer lo que ninguna otra jurisdicción estadounidense ha hecho: lograr el cuidado infantil adecuado".

(Para obtener más información sobre la iniciativa WeVision EarlyEd, visite <https://wevisionearlyed.org/>.)



Notas finales

¹ Heckman, J. J. Invest in "Early Childhood Development: Reduce Deficits, Strengthen the Economy." January 2020. Retrieved from The Heckman Equation: <https://heckmanequation.org/resource/invest-in-early-childhood-development-reduce-deficits-strengthen-the-economy/>.

² Leslie J. Calman, L. T.-W. (2005). Early Childhood Education for All: A Wise Investment. New York: Legal Momentum.

³ "Early Learning Supply and Demand in the District of Columbia: Using Data to Identify Critical Gaps." Bainum Family Foundation, 2018. https://bainumfdn.org/wp-content/uploads/2018/10/Bainum_EL-Supply-Demand-Report_FNL_Nov-2018.pdf.

**Bainum Family
Foundation**

7735 Old Georgetown Road
Suite 1000
Bethesda, MD 20814
240.450.0000
bainumfdn.org

Obtenga más información
sobre la investigación de
2023 y descargue el informe
completo en [https://
ChildCareAccessDC.org](https://ChildCareAccessDC.org).